

ZARZĄDZENIE NR 25 /2015
REGIONALNEGO DYREKTORA OCHRONY ŚRODOWISKA W BIAŁYMSTOKU
z dnia 26 czerwca 2015 r.

w sprawie wyznaczenia szlaków udostępnionych dla ruchu pieszego i rowerowego w rezerwacie przyrody „Las Zwierzyniecki”

Na podstawie art. 15 ust. 1 pkt 15 ustawy z dnia 16 kwietnia 2004 r. o ochronie przyrody (Dz. U. z 2013 r. poz. 627, 628 i 842, z 2014 r. poz. 805, 850, 926, 1002, 1101 i 1863 oraz z 2015 r. poz. 222) zarządza się co następuje:

§ 1. 1. W rezerwacie przyrody „Las Zwierzyniecki” wyznacza się szlaki udostępnione dla ruchu pieszego i rowerowego, których przebieg określa załącznik do niniejszego zarządzenia.

2. Szlaki, o których mowa w ust. 1 udostępnia się w celach edukacyjnych, turystycznych, rekreacyjnych, sportowych, filmowania i fotografowania.

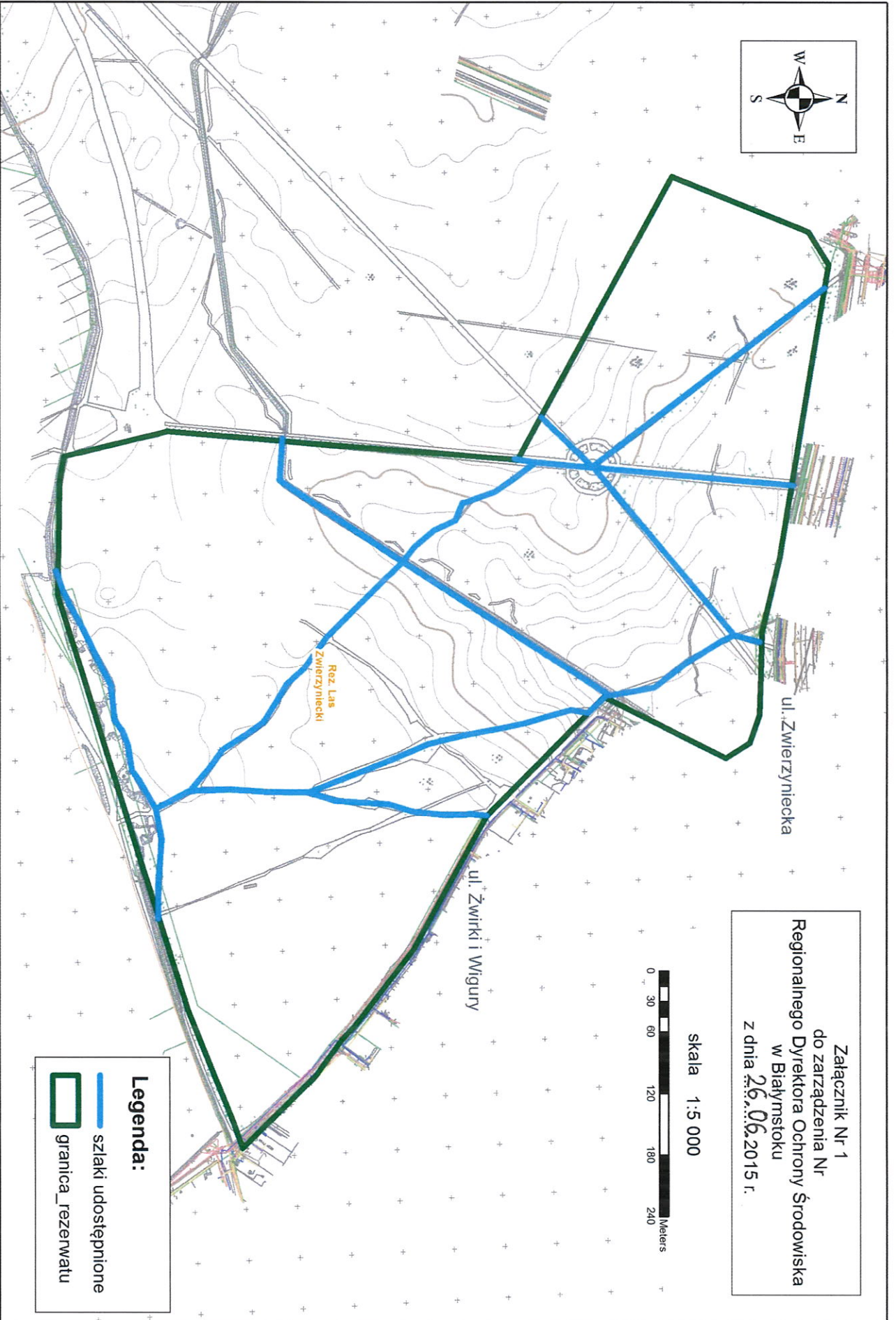
§ 2. Zarządzenie wchodzi w życie z dniem podpisania.

**REGIONALNY DYREKTOR
OCHRONY ŚRODOWISKA
w Białymstoku**


dr inż. Lech Magrel


BI-095
mgr Anna E. Dybiejko

BARBARA PIAVINSKA



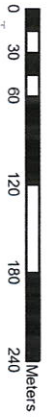
ul. Zwierzyniecka

ul. Zwirki i Wigury

Rez. Las
Zwierzyniecki

Załącznik Nr 1
do zarządzenia Nr
Regionalnego Dyrektora Ochrony Środowiska
w Białymstoku
z dnia 26.06.2015 r.

skala 1:5 000



Legenda:

- szlaki udostępnione
- ▭ granica_rezerwatu

UZASADNIENIE

W myśl art. 15 ust. 1 pkt 15 ustawy z dnia 16 kwietnia 2004 r. o ochronie przyrody (Dz. U. z 2013 r. poz. 627, z późn. zm.) regionalny dyrektor ochrony środowiska może wyznaczyć w rezerwach przyrody szlaki i trasy narciarskie udostępnione dla ruchu pieszego, rowerowego, narciarskiego i jazdy konnej wierzchem. Zgodnie z definicją ujętą w art. 5 pkt 22 udostępnianie należy rozumieć jako umożliwianie korzystania m.in. z rezerwatu przyrody lub niektórych jego obszarów i obiektów w celach naukowych, edukacyjnych, turystycznych, rekreacyjnych, sportowych, filmowania, fotografowania, a także w celach zarobkowych.

Wszystkie wyznaczone szlaki w rezerwacie udostępniono dla ruchu pieszego i rowerowego w celach edukacyjnych, turystycznych, rekreacyjnych, sportowych, filmowania i fotografowania.

Projekt zarządzenia powstał w porozumieniu z Miastem Białystok (podmiot władający gruntami rezerwatu). Mając na uwadze znaczenie przedmiotowego zarządzenia, pomimo że jego procedowanie nie wymaga w myśl ustawy z dnia 3 października 2008 r. o udostępnieniu informacji o środowisku i jego ochronie, udziale społeczeństwa w ochronie środowiska oraz o ocenach oddziaływania na środowisko (Dz. U. Nr 199 poz. 1227, z późn. zm.) udziału społeczeństwa, Regionalny Dyrektor Ochrony Środowiska w Białymstoku postanowił poddać ten akt opiniowaniu społeczeństwa zapewniając mu możliwość wypowiedzenia się w zakresie przedmiotu regulowanego zarządzeniem. Na wniesienie uwag i wniosków do projektu zarządzenia wyznaczono okres 15 dni (konsultacje przeprowadzono w terminie 01-15.06.2015 r.). W trakcie konsultacji społecznych projektu zarządzenia wpłynęły zapytania i uwagi Komitetu Społecznego Ratujmy Zwierzyniec, do których Regionalny Dyrektor Ochrony Środowiska w Białymstoku ustosunkował się w poniższy sposób:

1. Jaki wpływ na ochronę przyrody rezerwatu „Las Zwierzyniecki” będzie miał ruch pieszy i rowerowy na wyznaczonych szlakach? Jakie są podstawy oceny (ekspertyzy, analizy przyrodnicze) jego oddziaływania na środowisko przyrodnicze rezerwatu? Udostępnione szlaki przebiegają po trasach istniejących i użytkowanych od czasów sprzed powołania rezerwatu. Nie analizowano do tej pory wpływu na rezerwat ruchu odbywającego się po tych trasach jak również nie odnotowano negatywnych skutków tego ruchu mogących prowadzić do zaniku siedliska grądowego będącego celem ochrony czy też istotnych zaburzeń w jego obrębie.

2. W jaki sposób wyznaczone szlaki na planie zarządzenia będą przystosowane do intensywnego ruchu pieszo-rowerowego? Czy przewiduje się modernizację nawierzchni tych dróg? Jeżeli tak, to w jakim zakresie? Proszę o ewentualne określenie nawierzchni i parametrów technicznych dróg. Obecnie Generalny Dyrektor Ochrony Środowiska prowadzi postępowanie w sprawie przebudowy m.in. udostępnianych niniejszym zarządzeniem szlaków, a dopuszczony zakres tej inwestycji, w tym rodzaj nawierzchni czy parametry, zostanie zapewne określony w stosownym zezwoleniu tego organu jeżeli takie zostanie wydane.

3. Co z pozostałymi drogami istniejącymi na planie i w terenie (przedepły), które nie są objęte szlakami udostępnionymi dla ruchu pieszego i rowerowego? Czy tymi ścieżkami zostanie częściowo dopuszczona lub zakazana penetracja rezerwatu przez użytkowników pieszych? Wejście na obszary rezerwatu, które nie zostaną udostępnione do poruszania się w niniejszym zarządzeniu będzie w dalszym ciągu zakazane w myśl art. 15 ust. 1 ustawy z dnia 16 kwietnia 2004 r. o ochronie przyrody (Dz. U. z 2013 r. poz. 627, z późn. zm.). Należy zaznaczyć, że art. 15 ust. 2 ustawy o ochronie przyrody wskazuje sytuacje, których zakazy obowiązujące w rezerwacie nie dotyczą, a ponadto jest możliwe uzyskanie stosownego zezwolenia na odstępstwo od tychże zakazów w oparciu o art. 15 ust. 4 lub 5 tejże ustawy.

4. Czy przedstawiony plan zarządzenia rezerwatu „Las Zwierzyniecki” będzie pokrywał się w podanym zakresie z jego planem ochrony, który jest w trakcie opracowania? Zgodnie z art. 15 ust. 1 pkt 15 ustawy z dnia 16 kwietnia 2004 r. o ochronie przyrody (Dz. U. z 2013 r. poz. 627, z późn. zm.) regionalny dyrektor ochrony środowiska może wyznaczyć w rezerwach przyrody szlaki i trasy narciarskie udostępnione dla ruchu pieszego, rowerowego, narciarskiego i jazdy konnej wierzchem. Szlaki te wyznacza się zatem wyłącznie w drodze zarządzeń takich jak to będące przedmiotem konsultacji, nie natomiast w planach ochrony rezerwatów. Takie stanowisko wynika z interpretacji przepisów przedstawionej przez Ministerstwo Środowiska.

5. Regionalna Dyrekcja Ochrony Środowiska pismem z lutego 2015 r. przekazała do Generalnej Dyrekcji Ochrony Środowiska pozytywnie zaopiniowany przez siebie wniosek Prezydenta Miasta Białegostoku z dnia 21.01.2015 r. o wydanie zezwolenia na odstępstwo od zakazów obowiązujących w rezerwacie przyrody „Las Zwierzyniecki” umożliwiające budowę i przebudowę ciągów pieszych i rowerowych wraz z infrastrukturą towarzyszącą, uzasadnione realizacją inwestycji liniowej celu publicznego. W jaki sposób wydanie przez Regionalną Dyrekcję Ochrony Środowiska zarządzenia odnośnie wyznaczenia szlaków udostępnionych dla ruchu pieszego i rowerowego w rezerwacie „Las Zwierzyniecki” koreluje z powyższym wnioskiem oraz pozytywną opinią, jaką Regionalna Dyrekcja Ochrony Środowiska wniosek ten opatrzyła? Udostępnienie szlaków w rezerwacie w drodze zarządzenia a wydanie zezwolenia na odstępstwo od zakazów obowiązujących w rezerwacie to dwie rozdzielne kwestie. Należy jednak zauważyć, że w przypadku nieudostępnienia społeczeństwu szlaków w rezerwacie bezcelowa byłaby ich przebudowa służąca społeczeństwu.

6. Uwaga do załącznika nr 1 do projektu zarządzenia – ścieżka oznaczona na dołączonej do niniejszego pisma mapce literami A-B przecina rów i w związku z tym nie ma możliwości przejechania nią rowerem. Zdaniem tut. organu argument ten jest chybiony. Rów przecina szlak w punkcie, do którego dojazd rowerem jest możliwy z obydwu stron. Rów ten jest też możliwy do przejścia swobodnie pieszo jak i przeniesienia ze sobą rowerem.

Projekt zarządzenia został pozytywnie zaopiniowany przez Regionalną Radę Ochrony Przyrody na posiedzeniu w dniu 19 czerwca 2015 r.