

Przedmiot rozpoznania stanowi sukcesywna dostawa odzieży i obuwia roboczego na potrzeby pracowników Regionalnej Dyrekcji Ochrony Środowiska w Białymstoku.

Na przedmiot zamówienia składają się następujące elementy:

Lp.	Nazwa asortymentu	Damskie	Męskie	Suma
1	Kurtka wielosezonowa	2	3	5 szt.
2	Spodnie	3	2	5 szt.
3	Buty zimowe	3	3	6 szt.
4	Buty letnie	-	2	2 szt.
5	Buty gumowe	1	3	4 szt.

\*podane w powyższej tabeli ilości są ilościami szacunkowymi, jakie Zamawiający planuje zamówić. Jeżeli do końca terminu obowiązywania umowy Zamawiający nie zamówi wymienionej ilości ubrań i obuwia, Wykonawcy nie przysługuje z tego tytułu żadne roszczenie

## I. KURTKA WIELOSEZONOWA

### 1. Kurtka wierzchnia

1.1. Opis: kurtka na podszewce tzw. siatce, zapinana na zamek kostkowy dwusuwakowy przykryty plisą wierzchnią. Kieszenie dolne naszywane z fałdą przykrytą patką. Kurtka cięta w pasie z wszytym tunelem z gumką – trokiem umożliwiającą ściągnięcie. Kurtka ze stójką, w której znajduje się zwijany kaptur. W części górnej 2 kieszenie. Rękawy 2-częściowe, z dwoma zakładkami na szwie łokciowym, wykończone mankietem częściowo ściągniętym gumą. W mankiecie wszyte zapinki na zatrzaski umożliwiające regulacje. Szwy podklejone w celu zapewnienia nieprzemakalności w czasie silnego deszczu. Napy.

#### 1.2. Wymagania techniczne:

- kolor zielony khaki lub zbliżone
- surowiec typu OMNI CLIMA
- laminat - wodoodporna membrana przepuszczająca parę wodną
- masa powierzchniowa tkaniny zasadniczej - 150 g/m<sup>2</sup> ±10 g/m<sup>2</sup>
- wodoszczelność tkaniny zasadniczej min. 10000 mm
- wodoszczelność uszczelnionych szwów min. 2000mm
- opór przechodzenia pary wodnej Ret < 14 m<sup>2</sup> x PayW

### 2. Bluza do kurtki – podpinka polarowa

2.1. Opis: Bluza do kurtki stanowi typ podpinki do kurtki wierzchniej. Wykonana jest z dwustronnej dzianiny typu polar.

Zapinana na zamek z trzema kieszeniami odszytymi zamkami. Stójka i dół z tunelem na gumkę – trok do regulacji obwodu. Zamki kostkowe umożliwiające podpięcie do kurtki wierzchniej. Rękawy wykończone mankietem z polaru.

#### 2.2. Wymagania techniczne:

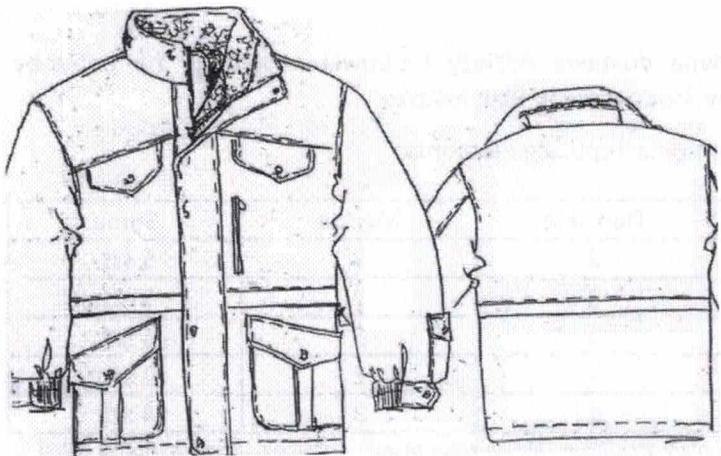
- surowiec - 100% włókna poliestrowe
- kolor zielony khaki lub zbliżone
- masa powierzchniowa - 350 g/m<sup>2</sup> ±17 g/m<sup>2</sup>
- opór cieplny Rct<sup>3</sup> ≥0,15 m<sup>2</sup>K/W

3. Gwarancja na kurtkę: minimum 1 rok.

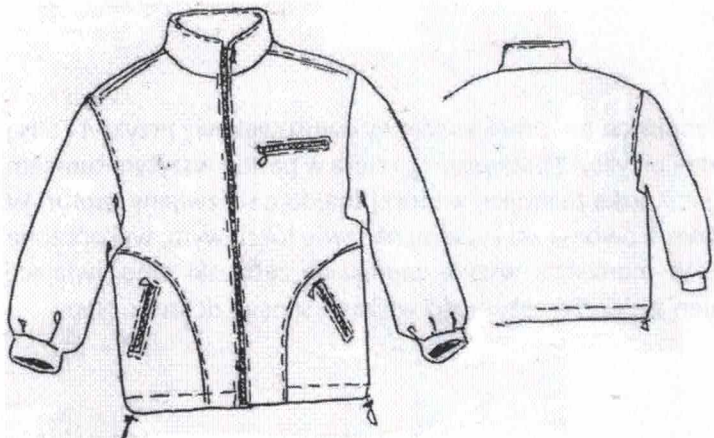
4. Zakres rozmiarów: damskie: od M do XXL , męskie: od M do XXXL

5. Rysunki poglądowe

Kurtka wierzchnia:



Podpinka polarowa



## II. SPODNIE

1. Opis: spodnie typu bojówki, w górnej części odszyte paskiem, równomiernie na obwodzie pasa rozmieszczono podtrzymywacze, rozporek z zamkiem błyskawicznym, zapięcie paska na guzik, dwie kieszenie główne, na nogawkach po bokach odszyte kieszenie boczne, przykryte, wzmocnienia na kolanach i pośladkach, regulacja talii i nogawek
2. Wykaz głównych surowców użytych do produkcji spodni.
  - 2.1. Tkanina zewnętrzna:
    - a) kolor: ciemna zieleń, khaki lub zbliżone
    - b) skład surowcowy: min. 90 % bawełna
    - c) masa powierzchniowa: min 310 [g/m<sup>2</sup>],
    - d) wykończenie wodoodporne.
  - 2.2. Tkanina podszewkowa – kieszeniówka:
    - a) masa powierzchniowa: min. 105 [g/m<sup>2</sup>],
    - b) skład surowcowy: min. 20 [%] bawełna



### 3. Gwarancja minimum 1 rok.

---

#### III. BUTY ZIMOWE

Opis: Trzewiki przeznaczone do pracy w warunkach terenowych, ocieplone i wodoodporne, zapewniające komfort klimatyczny, spełniające następujące wymagania:

1. wykonane ze skóry naturalnej nabukowej zaimpregnowanej,
2. skóra o grubości min. 1,9 mm z membraną typu GORE-TEX, SYMPATEX lub o zbliżonych właściwościach,
3. podszewka z membrana klimatyczną, wodoodporną, oddychającą o możliwościach wymiany minimum 2,5 kg pary wodnej na 1 m<sup>2</sup> przez 24 godziny,
4. w kolorach czerni, brązu, zieleni lub ich odcieni,
5. podeszwa o własnościach antypoślizgowych (typu Vibram lub o zbliżonych właściwościach),
6. wyściółka stopy – wkładka zwiększająca komfort użytkowania (ułatwiająca cyrkulację powietrza oraz zapewniająca absorbowanie wstrząsów),
7. wysokość buta - zabezpieczająca staw skokowy,
8. buty sznurowane, oczka metalowe lub haki (również mogą być jednocześnie),
9. zintegrowany język,
10. długość sznurowadła w zależności od wysokości buta,
11. zakres rozmiarów: damskie: od 37 do 41 , męskie: od 41 do 46
12. gwarancja minimum 2 lata

#### IV. BUTY LETNIE

Opis: półbuty przeznaczone do pracy w warunkach terenowych, wodoodporne, zapewniające komfort klimatyczny, spełniające następujące wymagania:

1. materiał użyty do produkcji wierzchów: hydrofobizowany bukat o grubości min. 1,8 mm z membraną typu GORETEX, SYMPATEX lub o zbliżonych właściwościach,
2. podszewka z chłonną wyściółką i membraną klimatyczną – wodoodporną, oddychającą o możliwości wymiany minimum 2,5 kg pary wodnej na 1 m<sup>2</sup> przez 24 godziny,
3. oczka metalowe na sznurówki (zamiennie haki metalowe zamknięte lub otwarte, mogą być w połączeniu z oczkami),
4. haki na sznurówki 1 para,
5. sznurowadła bawełniane,
6. w kolorach czarnym, brązowym, ciemnozielonym lub ich odcieniach
7. zakres rozmiarów: damskie: od 37 do 41 , męskie: od 41 do 46
8. gwarancja minimum 2 lata

#### V. BUTY GUMOWE (kalosze)

Opis: buty gumowe przeznaczone do poruszania się w lesie, na terenach wilgotnych, brodenia w płytkiej wodzie po zróżnicowanym podłożu, spełniające następujące wymagania

1. wykonane z tworzywa PVC,
2. wzmocnione noski, pięty i podeszwy,
3. podeszwa wykonana z tworzywa PVC,
4. wyjmowane ocieplacze z surowca o wysokiej jakości chroniące stopy przed chłodem,
5. dopuszczalne górne zakończenie buta kołnierzem ściągającym sznurkiem,
6. długość – przed kolano, ok. 40-45 cm,

7. kolor oliwkowozielony lub zbliżony,
8. zakres rozmiarów: damskie: od 37 do 41 , męskie: od 41 do 46
9. gwarancja minimum 1 rok

#### **WYMAGANIA DODATKOWE:**

Zamawiający będzie zamawiał ubrania sukcesywnie, zgodnie z zapotrzebowaniem pracowników w terminie od dnia podpisania umowy do dnia 31.12.2017r.

W celu umożliwienia indywidualnego ustalenia rozmiarów odzieży oraz obuwia przez jej użytkowników, Wykonawca (dostawca) umożliwi pracownikom Zamawiającego dokonanie przymiarki i wyboru odpowiedniego rozmiaru w ustalonym z Zamawiającym terminie oraz ich bezpłatnego zwrotu w przypadku nieodpowiednich parametrów lub rozmiarów.

Miejsce dostaw częściowych partii odzieży: siedziba Regionalnej Dyrekcji Ochrony Środowiska w Białymstoku, ul. Dojlidy Fabryczne 23 od poniedziałku do piątku w godzinach od 7:30 – 15:00.

Każdy rodzaj asortymentu musi posiadać etykietę informującą, co najmniej o: nazwie i rodzaju produktu, składnikach użytych do produkcji, rozmiarze, przepisach dotyczących konserwacji, prania i czyszczenia oraz nazwę i adres producenta. Zalecane środki do konserwacji odzieży i obuwia powinny być ogólnodostępne.