

Białystok, dn. 11 listopada 2015 r.

WOF.261.1.33.2015.AA

**Rozpoznanie cenowe o wartości poniżej kwoty określonej w art. 4 pkt 8 ustawy z dn. 29.01.2004 r.  
Prawo zamówień publicznych (Dz.U. z 2013 poz. 907 z późn. zm.)**

1. Prowadzący rozpoznanie: Regionalna Dyrekcja Ochrony Środowiska w Białymstoku, ul. Dojlidy Fabryczne 23, 15-554 Białystok.
2. Określenie przedmiotu rozpoznania: sukcesywne dokarmianie stada żubrów w Puszczy Knyszyńskiej polegające na zabezpieczeniu, przetransportowaniu i wyłożeniu pokarmu w ilości:
  - 1) sianokiszonka - 5 ton
  - 2) siano - 5 ton
  - 3) burak pastewny - 5 ton
  - 4) marchew - 5 ton
  - 5) granulaty (skład: śrut zbożowy, mąka pastewna, otręby zbożowe, śrut białkowy, śruta lniana, susz z lucerny, kora z drzew liściastych, melasa, sól pastewna, kreda pastewna, fosforan monocal, premiks witaminowy i mineralny) - 2 ton

Dokarmianie obejmuje stado żubrów przebywających na wolności w Puszczy Knyszyńskiej (nadleśnictwo Krynki), składające się z ok. 120 osobników.

Dostawa karmy do wyznaczonych miejsc dokarmiania żubrów odbywać się będzie partiami, transportem wykonawcy i na jego koszt.

**Szczegółowy opis przedmiotu rozpoznania stanowi załącznik nr 1 do rozpoznania cenowego.**

3. Wykonawca obowiązany jest do sukcesywnego dokarmiania stada żubrów w Puszczy Knyszyńskiej w okresie **od dnia podpisania umowy do dnia 28 grudnia 2015 r.**
4. Miejsce dokarmiania stada żubrów w Puszczy Knyszyńskiej przedstawia załącznik nr 2 do rozpoznania cenowego (mapka).
5. Kryterium wyboru: 100 % cena.  
Oferta cenowa powinna uwzględniać wszystkie zobowiązania niezbędne do wykonania przedmiotu rozpoznania. Cena za realizację całego zamówienia musi zawierać całkowite wynagrodzenie wykonawcy wraz z należnym podatkiem VAT, zgodnym z obowiązującymi przepisami ustawy o podatku od towarów i usług.  
W cenie należy uwzględnić także koszty zakupu pokarmu, transportu na miejsce wyłożenia oraz jej wyłożenia.  
Skutki finansowe błędnego obliczenia ceny ofertowej wynikające z nie uwzględnienia wszystkich okoliczności, które mogą wpływać na cenę obciążają wykonawcę.
6. Wymagania Zamawiającego wobec wykonawcy:
  - 1) Zamawiający wymaga, aby wykonawca dysponował odpowiednim potencjałem technicznym do wykonania przedmiotu rozpoznania, tj. **dysponował co najmniej jednym środkiem transportu umożliwiającym przewożenie karmy (np. samochód lub traktor z przyczepą).**
  - 2) W celu wykazania spełnienia warunku udziału, o którym mowa powyżej, **Wykonawca zobowiązany jest do złożenia wraz z formularzem ofertowym wykazu wyposażenia w celu realizacji przedmiotu rozpoznania wraz z informacją o podstawie dysponowania tymi zasobami** (wzór wykazu stanowi załącznik nr 3 do rozpoznania).
  - 3) **Oferta cenowa Wykonawcy nie spełniająca powyższego wymogu nie będzie przez Zamawiającego rozpatrywana.**
7. Wzór umowy stanowi załącznik nr 4 do rozpoznania cenowego.
8. Osoba upoważniona do kontaktu z wykonawcami:

W kwestiach proceduralnych: Pani Anna Aniołkowska, tel. 857 406 981 wew. 18, e-mail: [aaniolkowska@rdos.gov.pl](mailto:aaniolkowska@rdos.gov.pl).

W kwestiach merytorycznych: Pan Grzegorz Piekarski, tel. 857 406 981 wew. 31, e-mail: [gpiekarski@rdos.gov.pl](mailto:gpiekarski@rdos.gov.pl).

9. Sposób przygotowania zgłoszenia wykonania przedmiotu rozpoznania: ofertę cenową należy złożyć w formie pisemnej (*wzór oferty stanowi załącznik nr 4 do rozpoznania cenowego*), podpisaną przez osobę upoważnioną do reprezentowania firmy, przekazać w formie: osobiście, poprzez złożenie w pok. nr 2, drogą pocztową/faksem/e'mailem na adres: Regionalna Dyrekcja Ochrony Środowiska w Białymstoku, ul. Dojlidy Fabryczne 23, 15-554 Białystok, nr faksu (085) 740 69 82, e-mail: [biuro.bialystok@rdos.gov.pl](mailto:biuro.bialystok@rdos.gov.pl).
10. Regionalna Dyrekcja Ochrony Środowiska w Białymstoku przygotowuje się do certyfikacji Systemu Zarządzania Środowiskiem, zgodnym z EMAS, w oparciu o Politykę Środowiskową zatwierdzoną przez Regionalnego Dyrektora Ochrony Środowiska w Białymstoku. W związku z tym zaleca się, aby Wykonawcy biorący udział w postępowaniu zapoznali się z treścią Polityki Środowiskowej, zamieszczonej na stronie <http://bialystok.rdos.gov.pl/>.
11. **Termin zgłoszenia wykonania przedmiotu rozpoznania: ofertę cenową należy złożyć do dnia 24 listopada 2015 r. do godz. 12.00.**

*Postępowanie prowadzone jest zgodnie z Regulaminem dokonywania wydatków publicznych o wartości nieprzekraczającej równowartości kwoty określonej w art. 4 pkt 8 ustawy z 29.01.2004 r. Prawo zamówień publicznych w Regionalnej Dyrekcji Ochrony Środowiska w Białymstoku*

Z up. Regionalnego Dyrektora  
Ochrony Środowiska w Białymstoku

*Barbara Pezubik*  
.....  
(podpis zamawiającego)

Załącznik:

- 1) Szczegółowy opis przedmiotu rozpoznania.
- 2) Miejsca dokarmiania żubrów w Puszczy Knyszyńskiej (mapka).
- 3) Wzór wykazu wyposażenia.
- 4) Wzór umowy.
- 5) Formularz oferty cenowej.

***Niniejsze rozpoznanie cenowe nie stanowi zobowiązania Regionalnej Dyrekcji Ochrony Środowiska w Białymstoku do udzielenia zamówienia. Zamawiający dokona wyboru oferty najkorzystniejszej na warunkach określonych w ogłoszeniu i powiadomi o przyjęciu oferty wybranego wykonawcę***



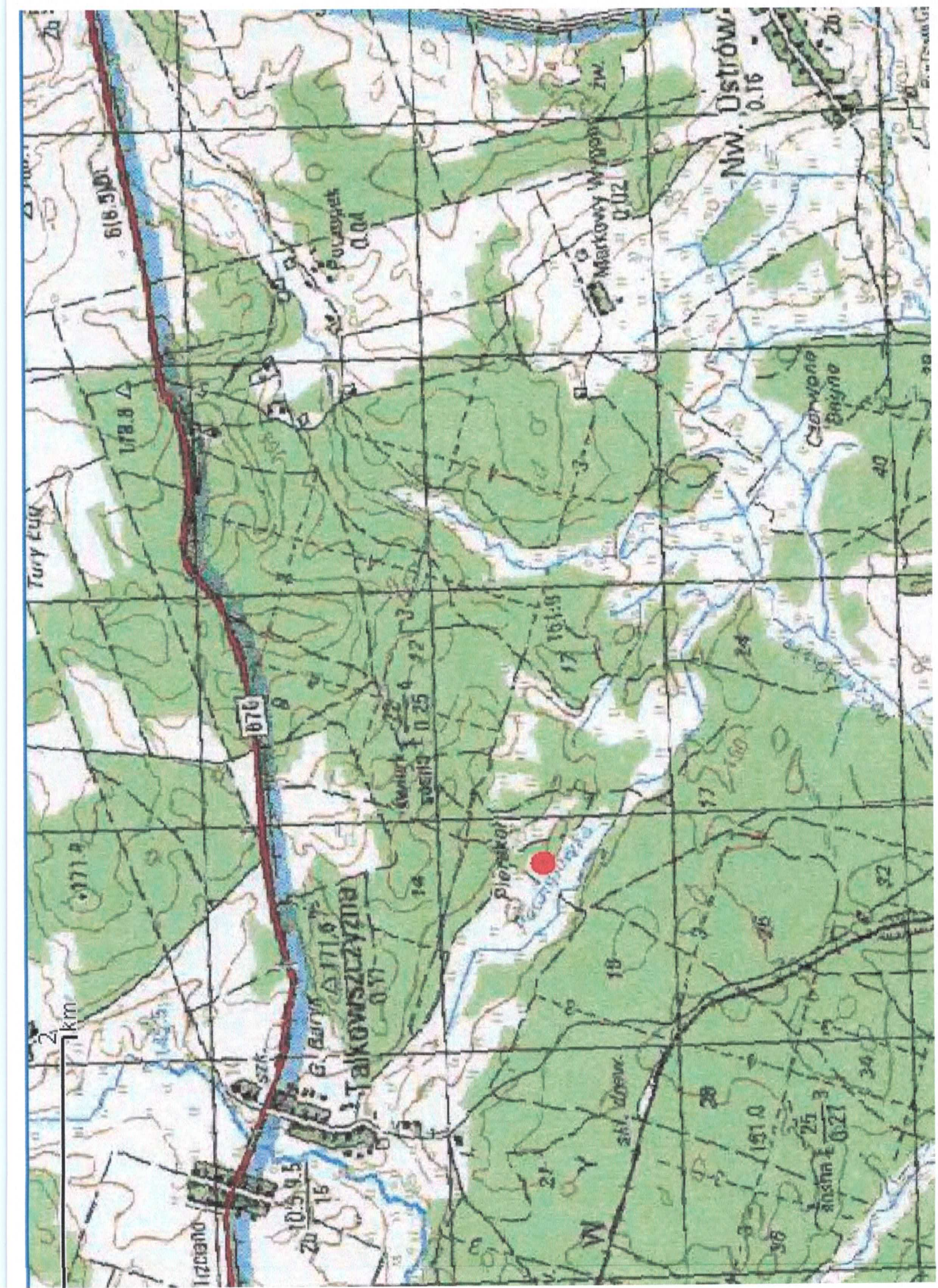
**Szczegółowy opis przedmiotu rozpoznania**

**Przedmiotem postępowania jest:** sukcesywne dokarmianie stada żubrów w Puszczy Knyszyńskiej polegające na zabezpieczeniu, przetransportowaniu i wyłożeniu pokarmu w okresie **od dnia podpisania umowy do 28 grudnia 2015r.**

1. Przedmiot rozpoznania obejmuje sukcesywne wyłożenie 22 tony pokarmu, w tym:
  - 1) sianokiszonka - **5 ton**
  - 2) siano - **5 ton**
  - 3) burak pastewny - **5 ton**
  - 4) marchew - **5 ton**
  - 5) granulat (skład: śrut zbożowy, mąka pastewna, otręby zbożowe, śrut białkowy, śruta lniana, susz z lucerny, kora z drzew liściastych, melasa, sól pastewna, kreda pastewna, fosforan monocal, premiks witaminowy i mineralny) - **2 ton**
2. Dokarmianie obejmuje stado żubrów przebywających na wolności w Puszczy Knyszyńskiej (nadleśnictwo Krynki), składające się z ok. 120 osobników.
3. Dostawa karmy do wyznaczonych miejsc dokarmiania żubrów odbywać się będzie partiami, transportem wykonawcy i na jego koszt.
4. Wykonawca obowiązany jest do sukcesywnego dokarmiania stada żubrów w Puszczy Knyszyńskiej w okresie od dnia podpisania umowy do dnia 28 grudnia 2015r.
5. Karma powinna pochodzić ze zbiorów 2015 r. i być wolna od zanieczyszczeń, chorób i innych szkodników.
6. Karma powinna być składowana w miejscu zapewniającym odpowiednie warunki do jej przechowywania tak, aby przez cały okres dokarmiania żubrów karma zachowywała odpowiednie wartości odżywcze.
7. Karma powinna być rozkładana w odstępach nie rzadszych niż 2 – dniowych, w miejscach określonych przez RDOŚ w Białymstoku. RDOŚ w Białymstoku zastrzega możliwość zmiany miejsc dokarmiania żubrów wskazanych na załączonej mapce (załącznik nr 2 do rozpoznania), ze względu na kierunek przemieszczania się stada.
8. **Przed rozpoczęciem realizacji przedmiotu umowy Wykonawca zobowiązany jest uzyskać pozwolenia na wstęp na teren nadleśnictwa Krynki.**
9. W celu udokumentowania wykonanych czynności wykonawca będzie tworzył dokumentację fotograficzną, potwierdzającą dokarmianie stada żubrów w Puszczy Knyszyńskiej. Po zakończeniu realizacji zadania dokumentację (zdjęcia) dostarczy zamawiającemu w wersji elektronicznej (30 zdjęć).
10. Przedstawiciele Regionalnej Dyrekcji Ochrony Środowiska w Białymstoku lub osoby upoważnione będą dokonywały wizji w terenie w celu sprawdzenia stopnia realizacji przedmiotu umowy oraz jakości wykładanej karmy. RDOŚ w Białymstoku nie ma obowiązku powiadamiania wykonawcy o terminie i miejscu dokonania oględzin.
11. Rozliczenie zadania nastąpi po zakończeniu okresu karmienia, po podpisaniu protokołu odbioru potwierdzającego należyte wykonanie przedmiotu umowy. Załącznikiem do protokołu będzie:
  - a) dokumentacja fotograficzna przedstawiona przez wykonawcę;
  - b) faktury /rachunki bądź oświadczenia dostawców potwierdzające nabycie przez wykonawcę karmy w ilościach wymaganych przez Zamawiającego.







Tury Łąki

1 km

618.5101

178.8

676

G. Baryń  
TALKOWSKA  
0.01

Pierzaka

Markowy Wygon  
0.02

Ostrów  
NW. 0.16

Czerwona  
Bagna

40

32

30

36

38

40

42

44

46

48

50

52

54

56

58

60

62

64

66

68

70

72

74

76

78

80

82

84

86

88

90

92

94

96

98

100

102

104

106

108

110

112

114

116

118

120

122

124

126

128

130

132

134

136

138

140

142

144

146

148

150

152

154

156

158

160

162

164

166

168

170

172

174

176

178

180

182

184

186

188

190

192

194

196

198

200

202

204

206

208

210

212

214

216

218

220

222

224

226

228

230

232

234

236

238

240

242

244

246

248

250

252

254

256

258

260

262

264

266

268

270

272

274

276

278

280

282

284

286

288

290

292

294

296

298

300

302

304

306

308

310

312

314

316

318

320

322

324

326

328

330

332

334

336

338

340

342

344

346

348

350

352

354

356

358

360

362

364

366

368

370

372

374

376

378

380

382

384

386

388

390

392

394

396

398

400

402

404

406

408

410

412

414

416

418

420

422

424

426

428

430

432

434

436

438

440

442

444

446

448

450

452

454

456

458

460

462

464

466

468

470

472

474

476

478

480

482

484

486

488

490

492

494

496

498

500

502

504

506

508

510

512

514

516

518

520

522

524

526

528

530

532

534

536

538

540

542

544

546

548

550

552

554

556

558

560

562

564

566

568

570

572

574

576

578

580

582

584

586

588

590

592

594

596

598

600

602

604

606

608

610

612

614

616

618

620

622

624

626

628

630

632

634

636

638

640

642

644

646

648

650

652

654



